

# 雁心會樂幼基金

## 內地助學部 工作指引

---

我們深信兒童是未來的棟樑；

我們承諾以真以愛；

身體力行，全心全意；

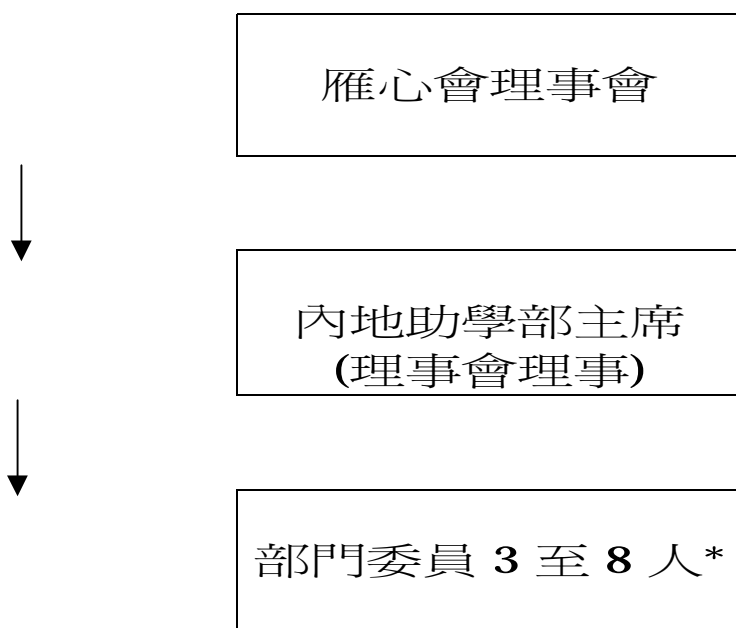
為他們建立美好的將來。

# 目錄

第一章	執行委員會架構圖及工作大綱.....	P.3 – P.4
第二章	審核內地助學申請程序.....	P.5
第三章	捐助內地助學計劃善款處理程序.....	P.6
附表.....		P.7 – P.16
	申請發還代付工作計劃費用明細表	P.7
	申請預支費用工作計劃費用明細表	P.8
	差旅支出報告申請表	P.9
	雁心會失學兒童申請表(1a)	P.10
	雁心會救助失學兒童資助程序表(2a)	P.11
	要求校方補充學童資料(3a)	P.12
	回覆兒童助學計劃申請(4a)	P.13
	兒童助學計劃申請批覆(5a)	P.14
	學童成績單(6a)	P.15
	致助學者致謝信(1b)	P.16

# 第一章 委員會架構圖及工作大綱

## 內地助學部架構及運作



\*部門委員必須為雁心會會員，經由理事會主席推薦及經由理事會確認。

## 部門職權範圍：

- 制定有關內地助學之行政程序。
- 批核內地學校予有關助學之申請。
- 分配助學資源予合符資格之學校/學童。
- 經由本會跟進助學學童的成績及生活狀況。
- 聯絡助學者及跟進助學學費等事宜。

## 部門主要工作：

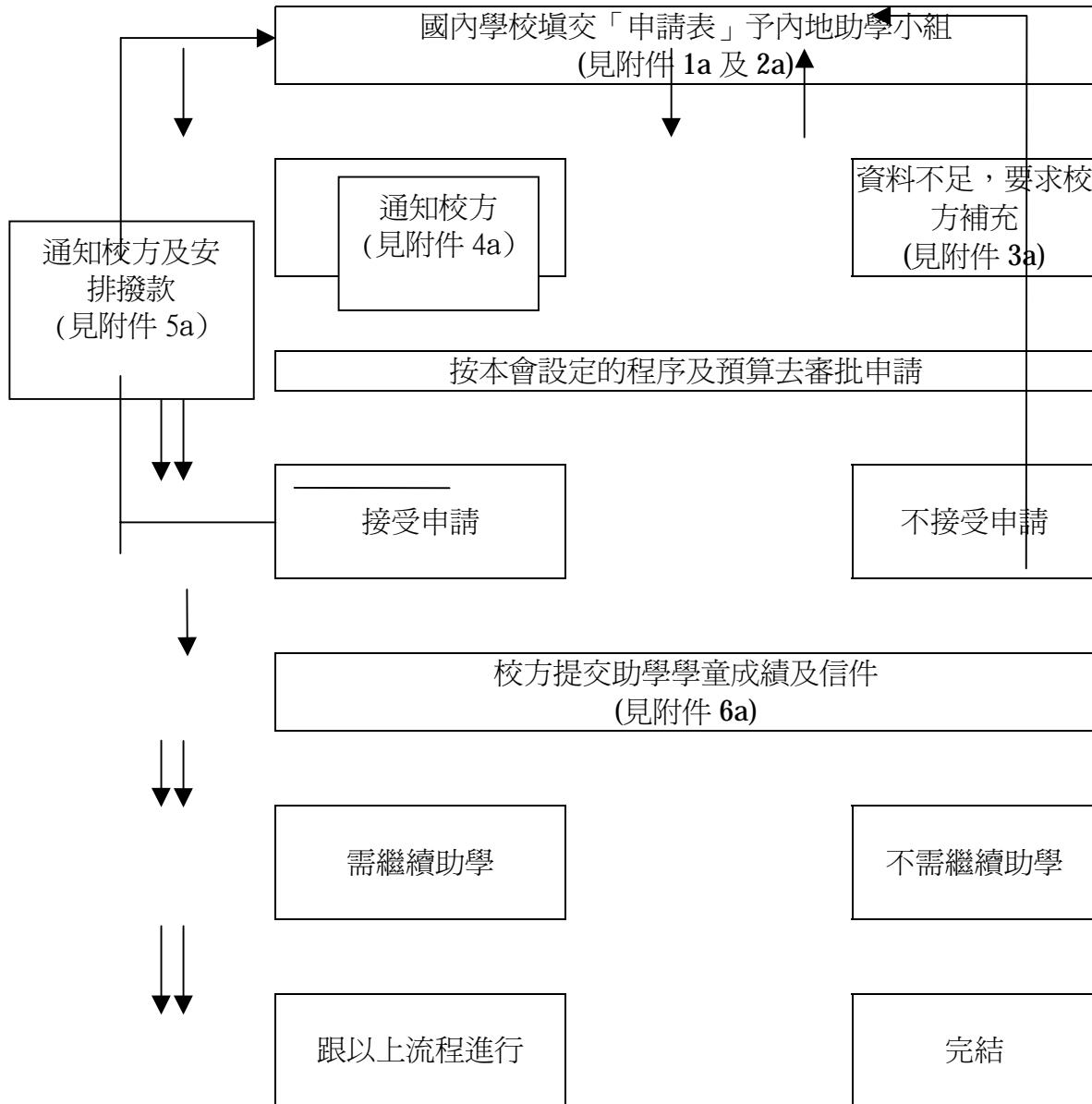
- 草擬週年工作計劃及財務預算案予理事會批核。
- 最少每兩個月召開部門會議，以便跟進部門事務進展。
- 統籌及執行部門事務。
- 推廣及宣傳助學計劃。

## 操守及指引:

1. 所有言行皆以推動會務及發揚本會宗旨為目的。
2. 著重團體精神，同心協力及互諒互讓。
3. 所有執行委員會委員在未經本會理事會通過或授權之下，不得以本會名義參與任何形式的政治，政黨，商務，生意等活動。
4. 所有執行委員會委員在未經本會會長授權下，不得以其身份向外發放消息，例如信函，接受訪問等。

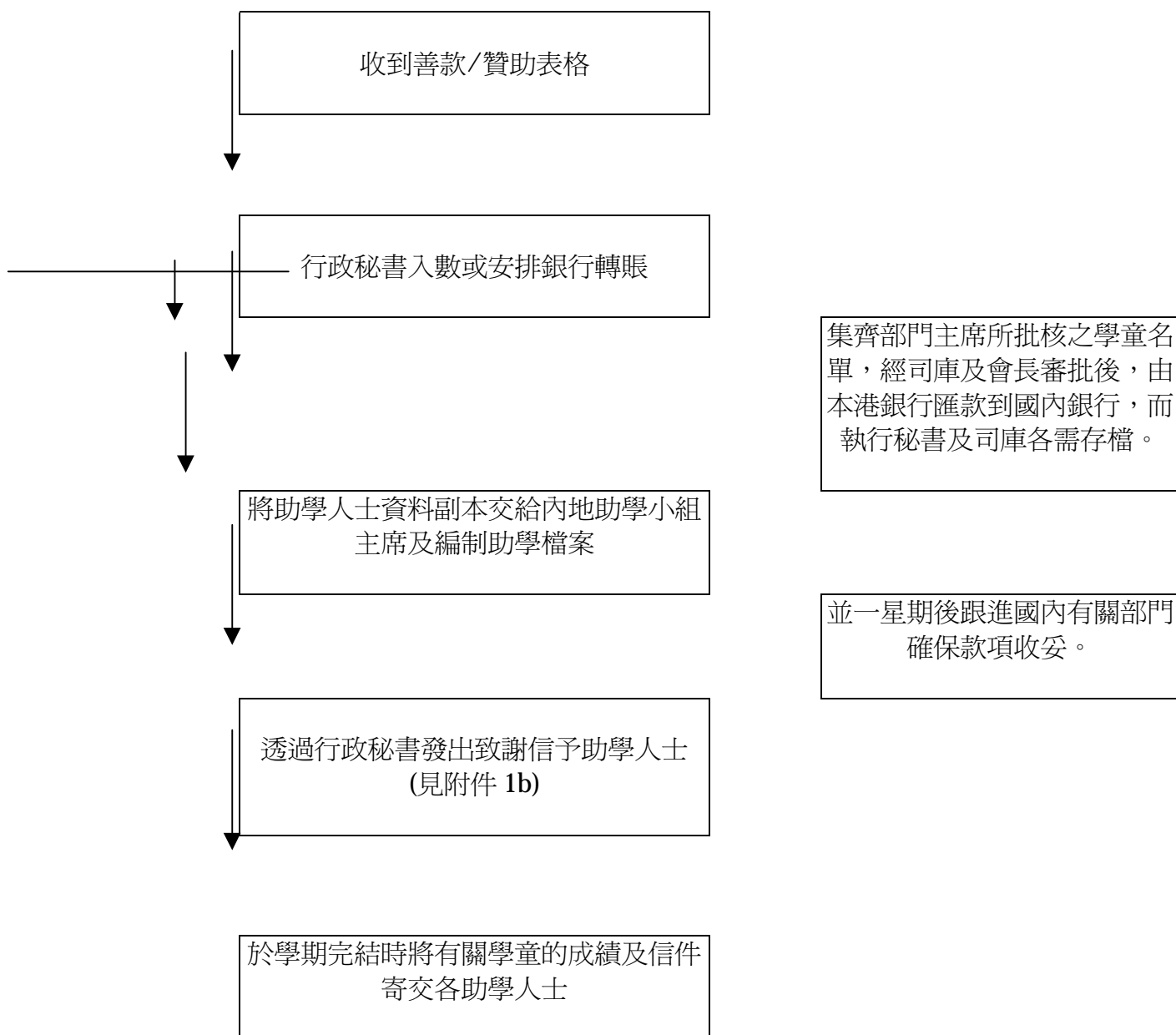
## 第二章 審核內地助學申請程序

### 審核「內地助學」申請程序



# 第三章 捐助內地助學計劃善款處理程序

## 捐助內地助學計劃善款處理程序



## 雁心會樂幼基金

### 申請發還代付工作計劃費用明細表



申請費用項目	預支金額	用途
<b>總數：</b>		

申請人：\_\_\_\_\_ 批准人：\_\_\_\_\_

(部門主席)簽署及姓名 (會長) 簽署及姓名

申請人簽收：\_\_\_\_\_ 日期：\_\_\_\_\_

現金 / 支票：\_\_\_\_\_ 司庫：\_\_\_\_\_

簽署及姓名

### 金額付(收)報告

預支申請費用	實際使用金額	應付(收)金額
<b>總數：</b>		

申請人：\_\_\_\_\_ 批准人：\_\_\_\_\_

(部門主席)簽署及姓名 (會長) 簽署及姓名

申請人簽收：\_\_\_\_\_ 日期：\_\_\_\_\_

現金 / 支票：\_\_\_\_\_ 司庫：\_\_\_\_\_

簽署及姓名

## 雁心會樂幼基金

### 差旅支出報告申請表

申請人：	部門及職位：
出差地點：	出差時間：
出差項目：	



**預算**

日期								
項目	星期一	星期二	星期三	星期四	星期五	星期六	星期日	合計
機票								
住宿費								
交通費								
早餐								
午餐								
晚餐								
飲品								
<b>合計</b>								<b>RMB</b>
								<b>HKD\$</b>

**其他費用**

日期	說明	費用
合計：		<b>HKD</b>

**總計**

預支差旅費用	實際差旅費用	應付(收)金額

申請人： \_\_\_\_\_  
(部門主席)簽署及姓名

批准人： \_\_\_\_\_  
(會長) 簽署及姓名

申請人簽收： \_\_\_\_\_

日期： \_\_\_\_\_

現金 / 支票： \_\_\_\_\_

司庫： \_\_\_\_\_  
簽署及姓名



**雁心會救助失學兒童資助程序表**

- 一) 確定救助目標..(由當地教育部門確定有學習能力, 家庭負擔不起的失學兒童或困難兒童作為救助目標)
- 二) 第一次申請之兒童須交兩張照片, 此申請表及**(1a)**申請表, 並於八月或一月寄回
- 三) 已於前學期申請資助之學童, 如需再接受申請, 必須重新填寫申請表, 並於八月或一月寄回
- 四) 已於前學期申請資助之學童, 於學期尾, 必須交回前學期之成績單( ), 並於八月及一月寄回
- 五) 雁心會回郵地址: 香港九龍長沙灣道青山道 476 號百佳商業中心 20 樓
- 六) 聯絡電話: **(852)2336 6116**
- 七) 雁心會將研究是否資助學童申請, 隨後便直接匯款到教育局帳號(故此必需填寫清楚銀行帳號)

學校聯絡人	電話	
	傳真	
	手機	
教育局聯絡人	電話	
	傳真	
	手機	
申請資助學童姓名		
銀行戶口名稱 (教育局)	銀行帳號	
銀行地址		
學校蓋章	教育局蓋章	縣政府蓋章

附件 3a

敬啓者

## 兒童助學計劃申請

接獲 貴校有關兒童助學計劃申請，經敝會審閱資料後，發覺 貴校之學童資料，有如下項目需要補充：

學童姓名	需補充文件	備註

為免延誤申請，祈於 x 月 x 日前回覆敝會上述資料，如有任何查詢，可致電本會秘書謝寶欣(852)2336 6116。

此致

XXXXXXXXXX

雁心會樂助基金

---

啓

內地助學部理事

二零零 x 年 x 月 x 日

敬啟者

**回覆兒童助學計劃申請**

接獲 貴校有關兒童助學申請，敝會隨即跟進，惟由於申請團體眾多，實有需要以申請團體之迫切需要性，作為評審標準。而以敝會現有資源，暫不足以資助 貴校學童。

敝會已將 貴校列入優先處理團體，倘資源充裕，當即予以資助。未能於本學期惠及 貴校學童，敝會深感遺憾。

如有任何查詢，可致電本會秘書 XXX(852)2336 6116。

此致

XXXXXXXXXX

雁心會樂助基金

---

XXX 啟

內地助學部理事

二零零二年 X 月 X 日

敬啓者

**兒童助學計劃申請批覆**

有關 貴校申請兒童助學一事，經敝會跟進資料後，現謹回覆下列學童，申請經已獲批：

1. XXXX
2. XXXX
3. XXXX
4. XXXX

爲免延誤撥款程序，倘學童資料有所更新，請 貴校於 x 月 x 日前，來函通知敝會爲荷。而於學期結束時，請提交學生之學業成績予敝會以作資料整存。

如有任何查詢，可致電本會秘書 xxx (852)2336 6116。

此致

XXXXXXXXXXXX

雁心會樂助基金

---

xxx 啓  
內地助學部理事  
二零零 x 年 X 月 X 日



助學者編號：

親愛的 先生/小姐

本會謹代表受助學童多謝您的捐款。我們定會將善款送到受助學童手中，使每一分一毫都用於他們身上。

為答謝您的捐助，本會將於下期「雁訊」(季刊)，刊出您的芳名。請填妥以下資料：

本人 願意 / 不願意 把名字刊登於「雁訊」上

(若此信在發出後三星期內未收到回信，您的芳名將刊登於雁訊季刊上。)

或有任何查詢，可致電本會熱線 2336 6116。

希望您能將『我要讀書』助學行動告知身邊的親友，讓他們也能參與這極具意義的行動，同時令更多國內的失學學童重返校園。本會期望日後仍能與您保持聯絡，讓您知道『我要讀書』助學行動的最新動向，亦歡迎您隨時提出意見，使我們更有效地幫助他們。

祝  
生活愉快!

雁心會樂幼基金

---

廖寶儀

內地助學部

二零零二年 月 日

隨信附上： 本會季刊「雁訊」、收據、宣傳單張及學童資料

副本送：甄堅惠會長

再窮不能窮教育  
再苦不能苦孩子  
「我要讀書」助學行動